

**Aftale mellem Kystdirektoratet på vegne af Transportministeriet og  
Tønder Kommune om arealfastsættelse efter lov nr. 271 af 8. juni 1977  
§§ 9, stk. 2 og 9, stk. 4**

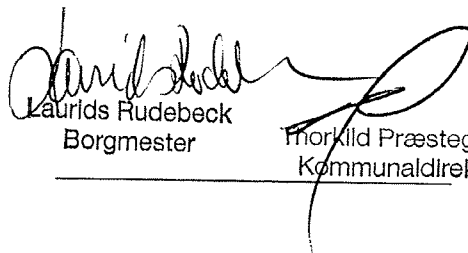
Denne aftale erstatter aftale af 14. januar 1981 mellem Ministeriet for offentlige arbejder (nu: Transportministeriet), Sønderjyllands amtsråd, Tønder Kommune og Højer Kommune (nu: alene Tønder Kommune)


- 1) Under henvisning til lov nr. 271 af 8. juni 1977 om fremskudt dige for Tønder Marsk, forpligter Tønder Kommunalbestyrelse sig til:
  - At sørge for, at nuværende og fremtidige kommuneplaner og lokalplaner for Tønder Kommune udarbejdes i overensstemmelse med vilkårene i denne aftale,
  - ikke at meddele tilladelse til andre end de i pkt. 2 nævnte byggerier inden for det område, der er defineret i bilaget til aftalen,
  - fortsat at varetage hensynet til stormflodsriskoen i de områder, der tidligere var omfattet af aftalen, men som ikke er omfattet af denne aftale.
  - at sikre, at tilladelser efter pkt. 2 kun meddeles efter en konkret vurdering af risikoen for skader som følge af oversvømmelser på det pågældende byggeri.
  
- 2) Inden for området defineret i aftalens bilag kan følgende byggerier opnå tilladelse fra kommunalbestyrelsen.
  - a) Ny bebyggelse nødvendig for fortsat drift af eksisterende landbrug
  - b) mindre tilbygninger til eksisterende beboelsesbygninger, under forudsætning af, at der ikke derved skabes nye lejligheder,
  - c) nybygninger til erstatning for eksisterende beboelsesbygninger, hvis dette skyldes ælde, brand eller af anden årsag findes nødvendigt,



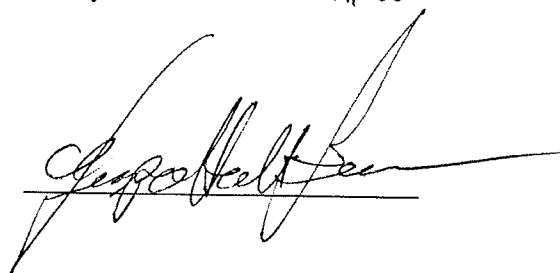
- 3) Byggerier inden for aftaleområdet, der ikke er omfattet af aftalens pkt. 2, kan kun opnå tilladelse efter Kystdirektoratets forudgående godkendelse.
- 4) Arealet mellem det fremskudte dige og de oprindelige diger må ikke bebygges. Kystdirektoratet kan dog i helt særlige tilfælde dispensere fra denne bestemmelse jf. lov nr. 271 af 8. juni 1977 § 8, stk. 2.

For Tønder Kommune d. 11/11-09

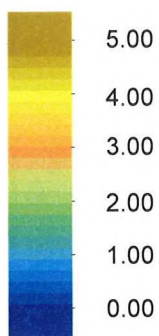
  
Laurids Rudebeck  
Borgmester

  
Thorkild Præstegaard  
Kommunaldirektør

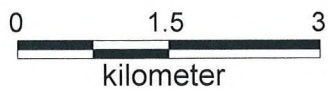
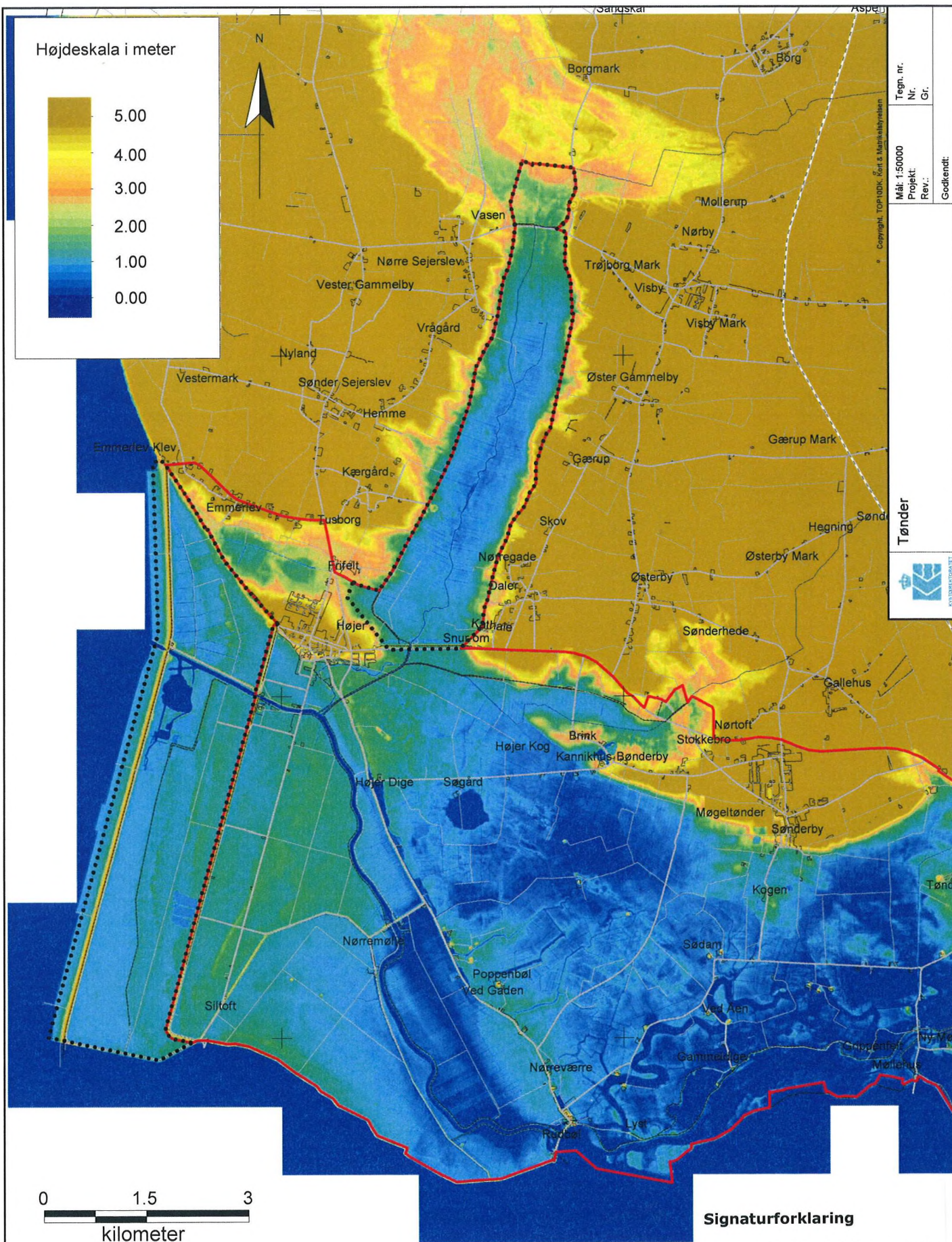
For Kystdirektoratet d. 17/11-09



Højdeskala i meter



N



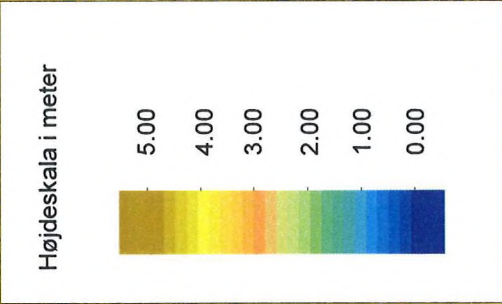
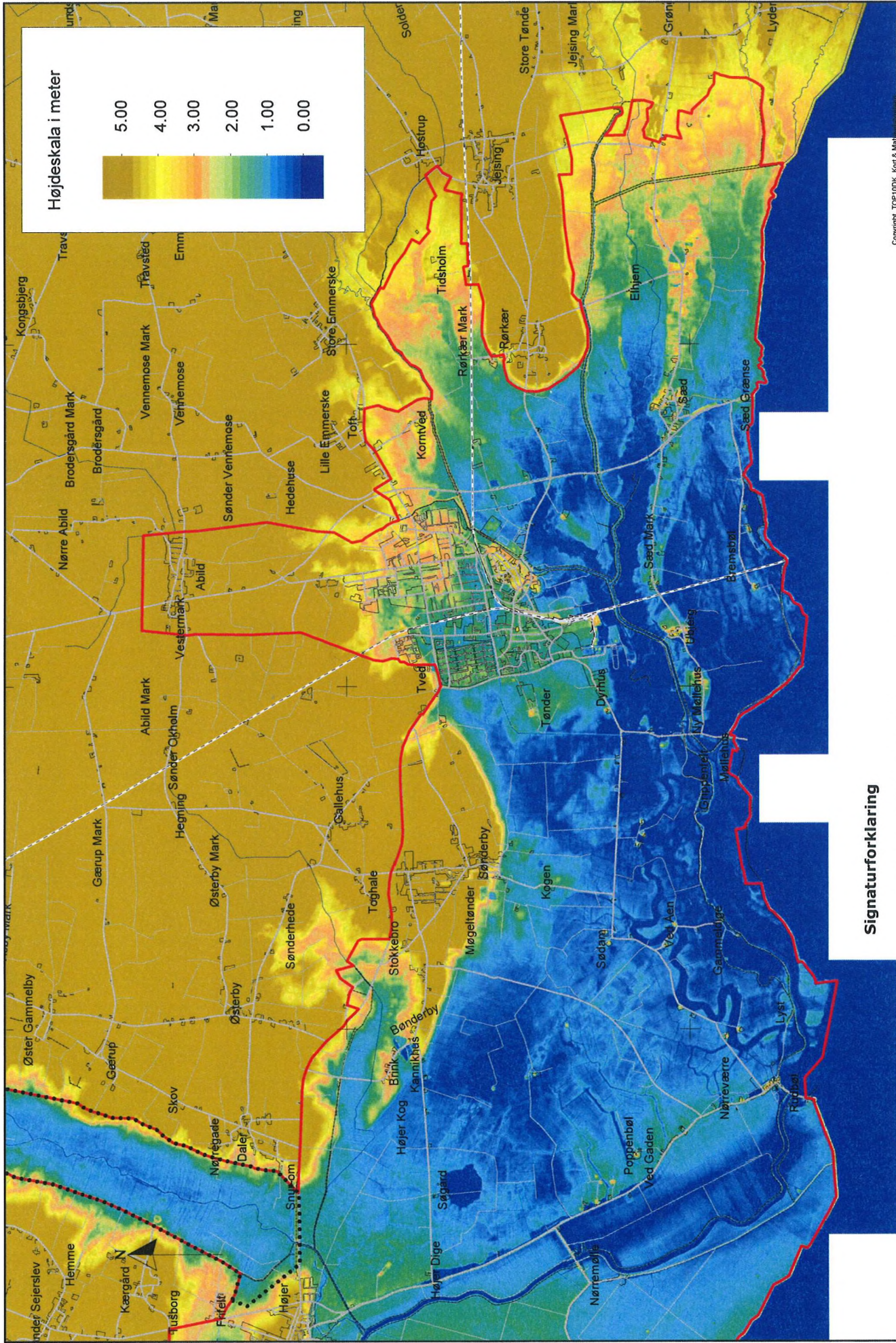
**Signaturforklaring**

- ..... National risikovurdering
- Lokal risikovurdering

Tegn. nr.  
Nr.  
Gr.  
Mål: 1:50000  
Projekt:  
Rev.:

Godkendt:





Copyright: TOP100K. Kort & Matrikstyrelsen

	Tønder		Tegn. nr.
	Mål: 1:50000	Projekt Rev.:	Nr. Gr.
Godkendt:			

**Signaturforklaring**

- ..... National risikovurdering
- Lokal risikovurdering



## **Notat omkring ændring af aftale vedr. bebyggelsesregulerende foranstaltninger i Tønder Marsk**

Udarbejdet af Kystdirektoratet 15. juli 2009

### Historik:

Som følge af store oversvømmelser i området i 1976 blev det i 1977 bestemt at anlægge et fremskudt dige fra den dansk-tyske grænse i syd til Emmerlev Klev i nord. Diget blev finansieret af amtskommune, kommuner og staten, hvor statens andel udgjorde 60 pct. af de samlede udgifter.

Som led i lov nr. 271 af 8. juni 1977 om fremskudt dige for Tønder Marsk indførtes i medfør af lovhjemlet aftale mellem de daværende Tønder og Højer kommuner og Transportministeriet nogle bebyggelsesregulerende foranstaltninger i det område, som blev beskyttet af digerne. Formålet med disse var, at mindske risikoen for tab af menneskeliv samt at begrænse værditilvæksten bag digerne og dermed mindske eventuelle statslige udgifter som følge af krav om erstatning i stormflodssituationer eller krav i forbindelse med ønsker om forøget digesikkerhed. På tidspunktet for lovens ikrafttræden var det reelt kun staten, som kunne dække sådanne udgifter i forbindelse med stormflod.

### Baggrund for ændring af aftalen:

De bebyggelsesregulerende foranstaltninger har i flere tilfælde givet betydelige vanskeligheder for den erhvervsmæssige udvikling i området. Siden vedtagelsen af loven om det fremskudte dige er der endvidere sket ændringer i mulighederne for erstatning som følge af stormflod, så det nu ikke længere er en statsligt finansieret omkostning. Derfor har Kystdirektoratet efter ønske fra Tønder Kommune behandlet muligheden for en ændring af den nugældende aftale.

Det er som hovedregel kommunalbestyrelsen, der har ansvaret for lokalplanlægning og herunder at sikre, at de lokale forhold varetages på en hensigtsmæssig måde. Et naturligt hensyn at varetage i forbindelse hermed for Tønder Kommune er oversvømmelsesrisikoen. Derfor vil varetagelsen af de hensyn, Kystdirektoratet hidtil har forvaltet, med en ændring af aftalen overføres til Tønder Kommune for størstedelen af det nuværende aftaleområde. Forvaltningen af oversvømmelsesrisikoen vurderes at kunne ske under de hensyn, der under alle omstændigheder skal inddrages i lokalplanlægningen, hvorfor det nye aftaleområde har en mindre udstrækning end hidtil.

### Konsekvenser som følge af aftaleændringen:

Varetagelsen af ovennævnte hensyn vil for Tønder Kommune medføre, at oversvømmelsesrisikoen er en faktor, der skal indregnes i forbindelse med den kommunale planlægning og ved udstedelse af byggetilladelser på det lavtliggende område i Tønder Marsk. Dette synes endvidere naturligt set i relation til, at kommunalbestyrelsen er ansvarlig for beredskabsplaner og formentlig også skal forvalte dele af den kommende danske lovgivning, som skal implementere EU's oversvømmelsesdirektiv 2007/60EF. I denne forbindelse vil der skulle udarbejdes risikostyringsplaner for oversvømmelsesrisikoen i de udpegede områder med



sigte på at mindske de potentielt negative følger af en oversvømmelse. Der er således med ændringen af aftalen ikke tale om, at Kystdirektoratet anser risikoen for stormflod som værende mindre end på tidspunktet for indgåelsen af den oprindelige aftale af 14. januar 1981, men at ansvaret for varetagelsen af hensynet overlades til den myndighed, der naturligt administrerer området.

Det skal ad aftalens pkt. 1 sidste pkt. anføres, at vurderingen omfattet af aftalen kun vedrører oversvømmelser fra havet, men at der i kommunens helhedsvurdering også bør inddrages den potentielle oversvømmelsesrisiko fra åløb. Vurderingen må foretages ud fra den konkrete situation, og indbefatte relevante betragtninger vedrørende risikoen for skader som følge af oversvømmelse. Herunder vil der kunne indregnes forhold så som kote på byggeområdet, tidligere kendte skader som følge af oversvømmelse og eventuelle tiltag, der kan tænkes stillet som vilkår med henblik på at mindske de potentielt negative konsekvenser som følge af en evt. oversvømmelse. Herunder kan for eksempel det hensigtsmæssige i at meddele byggetilladelse til enkeltliggende beboelse overvejes af hensyn til muligheden for evakuering i stormflodssituationer.

Idet den kommunale planlægning vurderes at være et fyldestgørende redskab til at sikre en hensigtsmæssig administration af risikovurderingen i det hidtidige aftaleområde, indskrænkes dette til således nu kun at omfatte 2 særligt udsatte områder. Disse områder er dels arealet beliggende mellem de oprindelige diger og det fremskudte dige og dels den lavtliggende Sejersbæk Kog indtil Snur-om-Diget. Årsagen hertil er, at området mellem digerne må betragtes som en buffer-zone i tilfælde af, at det fremskudte dige skulle gennembrydes af havet. Sejersbæk Kog er et lavtliggende område, som i tilfælde af stormflod kan blive oversvømmet og lede vand ind til det bagvedliggende areal. Såfremt Snur-om-Diget bryder i en sådan situation, vil store dele af Tønder Marsk blive oversvømmet, men vurderingen er, at vandet i de fleste tilfælde vil blive stoppet af Snur-om-Diget, hvorfor kun området frem til dette, altså Sejersbæk Kog, omfattes af den nye aftale. Kystdirektoratet bevarer i forbindelse med den nye aftale tilsyn med kommunens planlægning i disse 2 nævnte områder.

