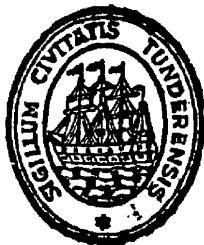


Dele af denne plan erstattes af ny lokalplan LP nr.001-6.4
"Lokalplan for Industri Øst, Tønder",
PlanID 1032289, vedtagelsesdato 28-06-2007

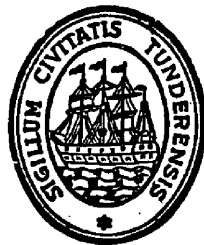
**Partiel
byplan-
vedtægt
nr.6
for Tønder
kommune**



Partiel byplanvedtægt nr. 6

for

TØNDER KOMMUNE



I medfør af byplanloven (lovbekendtgørelse nr. 160 af 9. maj 1962) fastsættes følgende bestemmelser for det i § 1 nævnte område i Tønder kommune.

§ 1.

Område.

Stk. 1. Området begrænses af den på kortbilaget kraftige stiplede linie.

Stk. 2. Det omfatter følgende matr. nr. af Tønder kortblad 3: 775 - 1935 - 637 - 1290 - 2000 - 1547 - 3028 - 811 - 3029 samt del af 109 - 77 - 1289 - 634 - 98 - 112 og 559, samt alle parceller, der efter den 1. januar 1970 udstykkes fra de nævnte ejendomme.

§ 2.

Områdets anvendelse.

Stk. 1. Området må med de i stk. 2 nævnte undtagelser kun anvendes til erhvervsformål. Der må kun opføres eller indrettes bebyggelse til eller udøves industri- og større værkstedsvirksomhed, entreprenør- og oplagsvirksomhed samt forretningsvirksomhed, der har tilknytning til de pågældende erhverv, eller som efter kommunalbestyrelsens skøn naturligt finder plads i området.

Stk. 2. Kommunalbestyrelsen kan tillade, at der på hver ejendom opføres eller indrettes enkelte boliger for de i virksomheden knyttede personer som indehaver, bestyrer, opsyn eller lignende.

§ 3.

Veje og byggelinier.*)

Stk. 1. I henhold til § 40 stk. 2 i vejbestyrelsesloven (lovbekendtgørelse nr. 342 af 9. december 1964) er der pålagt oversigtsservitutter på 15 × 60 m ved tilslutningen af offentlig bivej nr. 2 til Nordre Landevej. Afstandene måles langs de pågældende vejes kørebanelinjer.

Stk. 2. Langs den projekterede omfartsvej (A11) skal der udlægges og beplantes et bælte på 20 m bredde. Beplantningen og vedligeholdelsen af bæltet skal være i overensstemmelse med de gældende bestemmelser.

delsen af de omhandlede arealer forudsættes at skulle ske i henhold til overenskomster mellem grundejerne og foretages af disse.

§ 4.

Grundstørrelser.

Stk. 1. Ved fremtidig udstykning skal grundstørrelsen være mindst 2500 m² exclusive eksisterende og udlagt vejareal og mindste tværmål skal være 40 m.

§ 5.

Bebyggelsens omfang, placering og højde.

Stk. 1. Erhvervsbygningernes og eventuelle boligers rumfang må ikke overstige 2 m³ pr. m² grundareal, og dets bebyggede areal må ikke overstige $\frac{1}{3}$ af grundarealet uden tillægsareal. Rumfanget beregnes af hele den del af bygningen, som er over færdigt terræn, herunder eventuelle kviste, fremspring, skorstene m. m.

Stk. 2. Kommunalbestyrelsen kan tillade, at en bygning eller dele af en bygning opføres i større højde, såfremt særlige hensyn til virksomhedens indretning eller drift nødvendiggør det.

§ 6.

Eksisterende bebyggelse.

Stk. 1. Denne vedtægt skal ikke være til hinder for bibeholdelse af den eksisterende nu lovlige benyttelse og bebyggelse.

Stk. 2. Udvidelse, ombygning eller overgang til anden anvendelse i strid med byplanvedtægtens bestemmelser må ikke finde sted.

Stk. 3. Langs områdets grænser, og som vist på vedhæftede kortbilag, udlægges og beplantes et bælte på 5 m bredde. Beplantningen og vedligeholdelse af de omhandlede arealer forudsættes at skulle ske i henhold til overenskomster med grundejerne og foretages af disse.

§ 7.

Bygningsvedtægtens overholdelse m. v.

Stk. 1. Påtaleret vedrørende overholdelsen af bestemmelserne i denne vedtægt har Tønder byråd.

*) Langs følgende veje vil der blive pålagt byggelinier i henhold til bestemmelserne i § 40 stk. 1 i vejbestyrelsesloven (lovbekendtgørelse nr. 342 af 9. december 1964):

Nordre Landevej: 17,5 m målt fra vejmidten.

Offentlig bivej nr. 2: 10,0 m målt fra vejmidten.

Projekteret omfartsvej (A11): 40,0 m målt fra vejmidten.

På kortbilaget er angivet forløbet af eksisterende veje, samt hovedvej A 11's skitserende linieføring.

Stk. 2. Mindre betydende lempelser af bestemmelserne i nærværende byplanvedtægt kan indrømmes af kommunalbestyrelsen, såfremt karakteren af det kvarter, som byplanen søger at skabe eller fastholde, ikke derved ændres.

Stk. 3. Ændringer i byplanvedtægten kan ske efter kommunalbestyrelsens vedtagelse og med boligministeriets godkendelse efter reglerne om vedtagelse og godkendelse af nye byplaner.

Stk. 4. Dog kan dispensationer fra de i § 3 omhandlede byggelinier ved offentlige veje kun meddeles efter forhandling med den efter vejbestyrelseslovens kompetente myndighed, jfr. denne lovs § 45 (lovbekendtgørelse nr. 342 af 9. december 1964).

Således vedtaget af Tønder byråd den 20. september 1971.

Sv. Kirchheiner

/ Ernst A. Sørensen.

I medfør af § 1 i lov om byplaner (lovbekendtgørelse nr. 63 af 20. februar 1970) godkendes foranstående af Tønder kommunalbestyrelse vedtagne forslag til partiel byplanvedtægt nr. 6 for Tønder kommune.

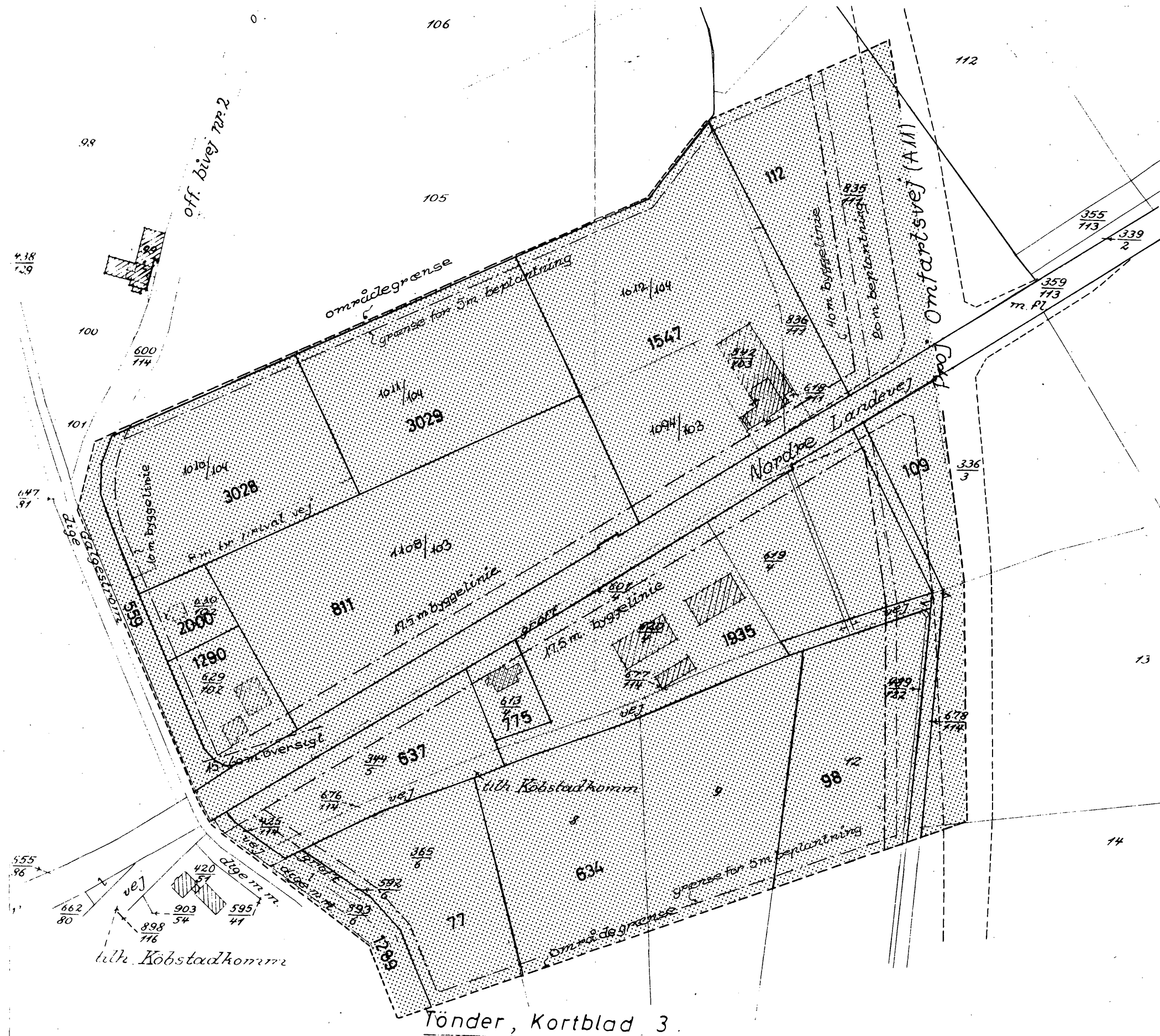
Boligministeriet, den 26. januar 1972.

P. M. V.

E. B.

Olaf Sigurdsson.

Eksp.sekr.



Tønder, Kortblad 3.

STADSINGENIØRENS KONTOR - TØNDER		TEGN NR.:	DATO
EMNE:		579/9	DEC. 1969
KORTBILAG TIL PARTIEL BYPLANVEDTÆGT		RETT.:	MAL:
NR. 6			1:2000
			KONSTR.:
			Sch.
			TEGN.:
			Sch.
		Ernst H. Sørensen STADSINGENIØR	