

Tønder Kommune
Att.: Guri Alm
Wegners Plads 2
6270 Tønder

29.11.2022

JOURNAL NR.:
09/2828-8.1.1
MSJA 30
MSJA 31

Resultat af forundersøgelse af matr. 2377 a m.fl. Skærbæk (Tønder Kommune)

Museum Sønderjylland - Arkæologi har nu afsluttet forundersøgelsen af del af matr. 2377a, 2379, 1858b og 2374 Skærbæk ejerlav, Skærbæk (Tønder Kommune), i alt ca. 8,3 ha, forud for grundsalg (fig. 1).

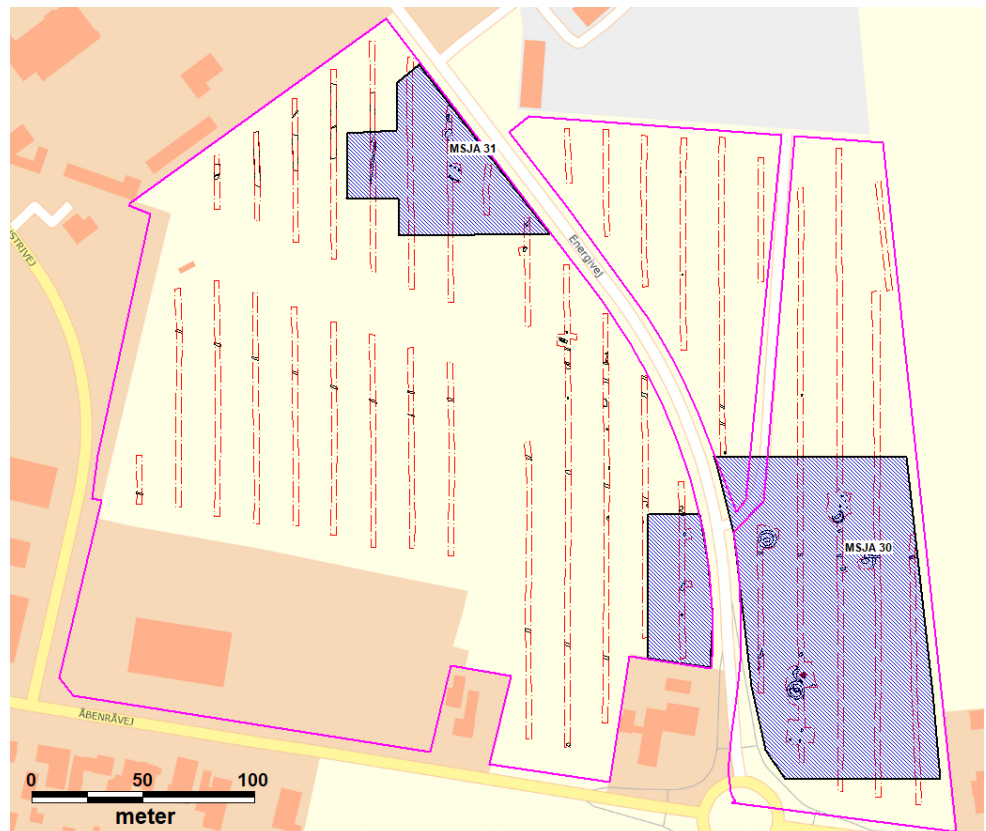


Fig. 1: Kortudsnittet viser det forundersøgte planområde. Søgegrøfterne er markeret med rød-stiplede streger, de arkæologiske områder er blå-skriverede.

Indenfor planområdet blev der fundet to områder med væsentlige, jordfaste fortidsminder. Fortidsminderne, som er beskyttet af museumslovens §27, drejer sig om en gravplads fra vikingetid (MSJA 30 Bøgevang I) og en bebyggelse fra senmiddelalder/renæssance (MSJA 31 Bøgevang II) (fig. 1).

MSJA 30 Bøgevang I:

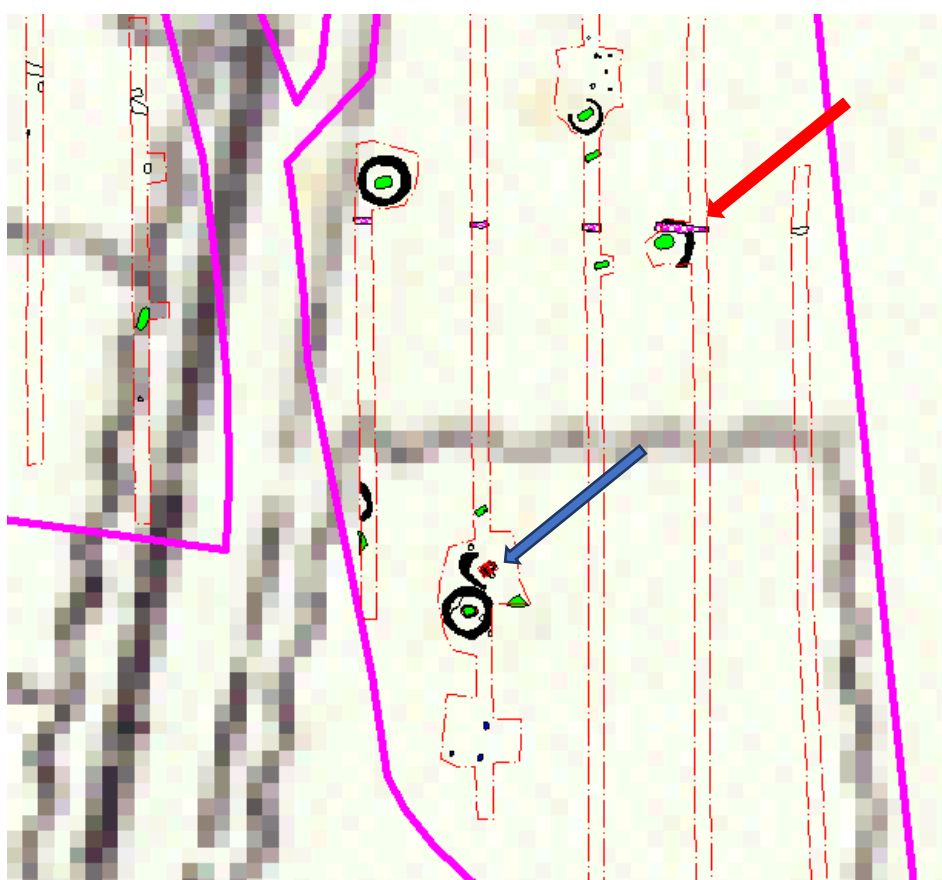


Fig. 2. Grøften er lilla (ved rød pil), jordfæstegrave er grønne og ringgrøfterne er sorte. Indmålingerne er lagt over det preussiske kort. Grøften er nok den samme som grøften, der ses ca. 32 meter længere mod syd på kortet. G1 ses ved den blå pil. Tegning: C. Berg, MSJ.

Der fremkom en vikingetidsgravplads og en grøft indenfor dette arkæologiske område. Grøften er en mulig digegrøft, der kan ses på det preussiske kort (fig. 2). Der blev i alt fundet 11 jordfæstegrave, hvoraf fem var omkranset af en ringgrøft. Over halvdelen af gravene dømmes ud fra deres størrelse som værende kammergrave, hvoraf én (A21, Grav 1; fig. 2) med en dertilhørende

ringgrøft (A22) blev udvalgt og undersøgt med henblik på at opnå en datering af gravpladsen (fig. 4).

Den undersøgte kammergrav var orienteret nordøst-sydvest og ca. 244 x 155 cm. Nedgravningen var ca. 65 cm dyb, havde lodrette sider og flad bund (fig. 3). Langs kanten af graven sås spor efter lodretstående planker, der dannede et næsten rektangulært kammer. Størrelsen på kammeret var ca. 120 x 200 cm. Plankerne viste sig nogle steder at være nedbanket med en dybde af 10-17 cm under gravbundens niveau.



Fig. 3. NØ-profil af balken A21, Grav 1. Set fra NØ. Plankerne i bunden kan ses i hver side. Der er ingen synlige tegn på en kiste, så måske har afdøde været lagt på en seng/klæde/ligbåre i stedet. Foto: C. Berg, MSJ.

Der var hverken knogler eller ligskygge bevaret i graven, som ville kunne have indikeret placeringen af afdøde. Der fremkom dog en jernkniv som eneste gravgave. Trods den ringe bevaringsgrad kunne det ses, at odden på jernkniven pegede mod nordøst og anglen lå mod sydvest, hvilket nok betyder, at afdøde har ligget med hovedet i sydvest. Fylden blev tørsoldet på stedet og der blev gået med metaldetektor, men ingen andre genstande blev fundet.



Fig. 4. Arbejdsfoto af udgravningen af A21, Grav 1. Set fra N. Foto: S. Eisenschmidt, Museum Sønderjylland – Arkæologi.

Det arkæologiske område MSJA 30 på matr. 2374 er afgrænset af følgende koordinater (i projektionen UTM32 Euref 89):

X	Y
486.204	6.112.189
486.291	6.112.189
486.305	6.112.043
486.236	6.112.044
486.227	6.112.056
486.221	6.112.085
486.204	6.112.188

Det arkæologiske område MSJA 30 på matr. 2379 er afgrænset af følgende koordinater (i projektionen UTM32 Euref 89):

X	Y
486.174	6.112.162
486.197	6.112.162
486.202	6.112.124
486.202	6.112.093
486.174	6.112.097

MSJA 31 Bøgevang II:

Inden for det arkæologiske område er der fundet spor efter en bygning, der dateres typologisk til senmiddelalder/renæssance (fig. 1, 5). Bygningen har været omgivet af et hegn.



Fig. 5: Resterne af bygningen, som den fremstod ved forundersøgelsen.

Foto: C. Berg, MSJ.

Det arkæologiske område MSJA 31 på matr. 2377a og 2379 er afgrænset af følgende koordinater (i projektionen UTM32 Euref 89):

X	Y
486.061	6.112.357
486.071	6.112.365
486.130	6.112.288
486.062	6.112.288
486.062	6.112.304
486.038	6.112.304
486.038	6.112.334
486.061	6.112.334

Resultatet af forundersøgelsen betyder, at de to arkæologiske områder vil skulle udgraves i det omfang, der her udføres jordarbejder under normal pløjedybde. I henhold til museumslovens §27.4 skal udgiften afholdes af den for hvis regning jordarbejdet udføres.

Museum Sønderjylland - Arkæologi udarbejder gerne budget og tidsplan for udgravning af området/områderne. Af hensyn til beregning af et eventuelt tilskud fra Slots- og Kulturstyrelsen bedes bygherre i givet fald oplyse udgifterne, der er forbundet med de aktuelle byggeplaner.

Med venlig hilsen,

PERNILLE KRUSE
MUSEUMSINSPEKTØR, PH.D.
+45 65370823
PEKR@MSJ.DK