



Tønder Kommune  
Teknik og Miljø  
Rådhusstræde 2  
6240 Løgumkloster

Dato: 26. juni 2015

Sagsnr. 15/4601-8.1.1

**Arkæologisk udtalelse vedr. lokalplan nr. 092-260 Butiks- og erhversområde ved Ndr. Landevej m.fl., Tønder (Tønder kommune).**

*Museum Sønderjylland - Arkæologi Haderslev sagsnr: 15/4601-8.1.1*

*Arkæologisk udtalelse i henhold til Museumslovens § 23:*

Museum Sønderjylland - Arkæologi Haderslev har modtaget en forespørgsel vedrørende ovennævnte lokalplansforslag og har foretaget arkivalsk kontrol og arkæologisk vurdering af planområdet. Museet har tidligere i 2009 udtalt sig om den del af området, som ligger nord for Ndr. Landevej i forbindelse med byggemodningsplaner for matr. 35 og 653, Tved under Tønder ejerlav (Museets sagsnr. 09/2834-8.1.1, se vedlagte brev af 3. august 2009). I den forbindelse vurderede Museet, at var risiko for at støde på væsentlige jordfaste fortidsminder i forbindelse med jordarbejde under normal pløjedybde. Denne vurdering fastholder Museet.

Museet foretog i 2009 en forundersøgelse på matr. 653 og en del af matr. 35 (se vedlagte kortbilag) med negativt resultat. Denne del af lokalplansområdet er derfor frigivet og bør kunne anvendes i overensstemmelse med lokalplanens bestemmelser uden at støde på væsentlige, jordfaste fortidsminder.

Den resterende del af planområdet omfatter den nordlige og østlige del af matr. 35 samt matriklerne syd for Ndr. Landevej. For disse områder gælder Museets tidligere fremsendte arkæologiske vurdering (se vedlagte brev af 3. august 2009).

På den baggrund vurderer Museet, at der er **risiko** for at støde på væsentlige jordfaste fortidsminder ved anlægsarbejde under normal pløjedybde inden for planområdet. Museet anbefaler derfor en frivillig forundersøgelse forud for anlægsarbejde inden for planområdet.

Forundersøgelsen vil kunne afsløre, om der findes væsentlige fortidsminder på det berørte område, og om de har en sådan karakter, at de skal udgraves, inden de ødelægges ved anlægsarbejdet. Da planområdet overstiger 5.000 m<sup>2</sup>, skal udgifterne til forundersøgelse - jf. Museumslovens § 26.2 – afholdes af bygherre.

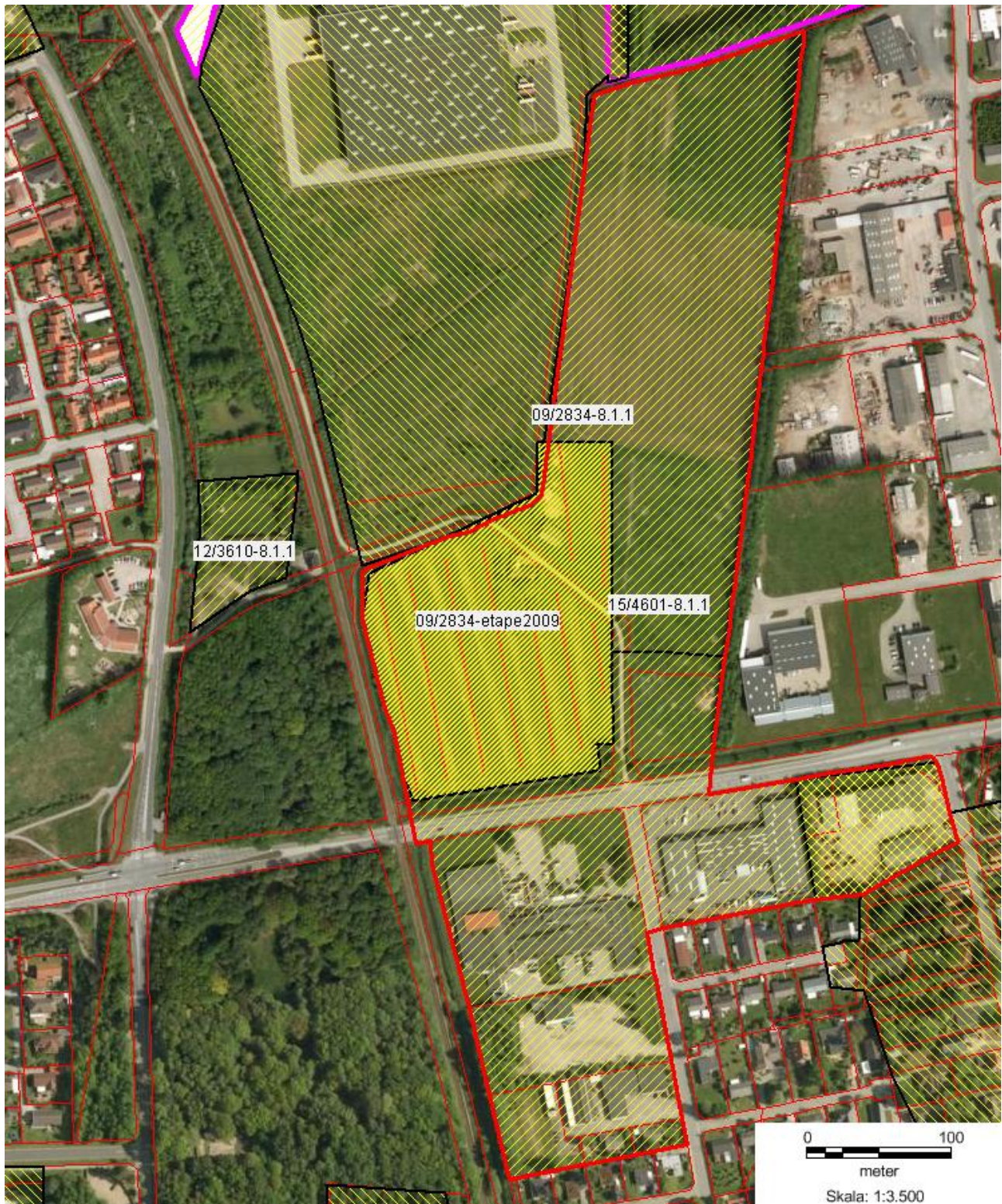
Hvis forundersøgelsen viser, at der findes fortidsminder på området, skal disse udgraves, inden de ødelægges ved anlægsarbejdet. I nogle tilfælde er det dog muligt at ændre ved jordindgrebet, så en udgravning ikke bliver nødvendig. Er det ikke muligt, vil udgravningen skulle finansieres af bygherre.

De jordfaste fortidsminder er omfattet af museumslovens § 27. Derfor skal man, hvis man ved anlægsarbejde støder på et fortidsminde, straks indstille arbejdet i det omfang, det berører fortidsmindet, og tilkalde Museum Sønderjylland - Arkæologi Haderslev.

Museum Sønderjylland - Arkæologi Haderslev udarbejder gerne ved henvendelse fra bygherre budget og tidsplan for en forundersøgelse af området. Henvendelse til Per Ethelberg: 73 52 34 62 eller Hans Chr. Andersen: 73 52 34 67.

Med venlig hilsen

Mads Leen Jensen  
Museumsinspektør



Figur 1: Kortbilag til 15/4601-8.1.1 vedr. lokalplan nr. 092-260 Butiks- og erhvervsområde ved Ndr. Landevej m.fl. (Tønder kommune). Det berørte område er markeret med rød kontur. Det forundersøgte og frigivede areal er markeret med krydsskravering (09/2834 – etape2009).